

Carrière d'un enseignant / d'une enseignante dans l'ESR



Objectifs



Expliquer comment accéder à l'ESR

... ce qui va changer

Expliquer à un/une collègue le déroulé de sa carrière

Identifier les moments clefs de la carrière

Présenter les dispositifs pour progresser dans sa carrière

Plan

Accéder à l'ESR

Rémunération :

- PE
- Certifiés
- Agrégés

Evolution dans la carrière



Accéder à l'ESR



Candidater dans GALAXIE/VEGA

Attention !

- pas de session synchronisée => bien regarder les dates limites précisées par les établissements
- aucun courriel automatique de Galaxie envoyé rappelant les dates de la phase de saisie des vœux ce qui implique de :
 - Bien suivre sa(ses) candidature(s),
 - prendre connaissance du/des classements,
 - formuler, le cas échéant, des vœux d'affectation
- Rappeler qu'il s'agit de postes à profils => soigner son dossier de candidature et préparer son audition (s'il y en a)

Une fois recruté.e

- Affectation dans une composante d'enseignement
- Pas de reclassement, on poursuit sa carrière
- Plus de primes relevant de fonction dans le second degré :
 - indemnité de suivi et d'orientation des élèves (ISOE), (montant annuel brut de 2 550€)
 - prime d'attractivité allant de 400 à 3 370 € bruts annuels (échelon 1 à l'échelon 9 de la classe N.
 - prime d'équipement informatique (176 € bruts annuels)
- PES & référentiel (voir plus loin)

Une fois recruté.e

- décret n° 93-461, relatif aux *obligations de service des personnels enseignants du second degré affectés dans les établissements d'enseignement supérieur*,
 - obligations horaires : 384 heures annuelles
 - maximum hebdomadaire de :
 - 15 heures pour les agrégés
 - 18 heures pour les certifiés
- **NB** décret n° 2022-909 du 20 juin 2022 :

Un professeur des écoles qui est recruté par un établissement d'enseignement supérieur sur des missions d'enseignement est affecté au sein de l'établissement d'enseignement supérieur dans le cadre **d'une affectation directe à titre définitif** par arrêté pris par le recteur de l'académie siège de l'université.

Cf: <https://www.education.gouv.fr/bo/2023/Hebdo21/MENH2311260N>

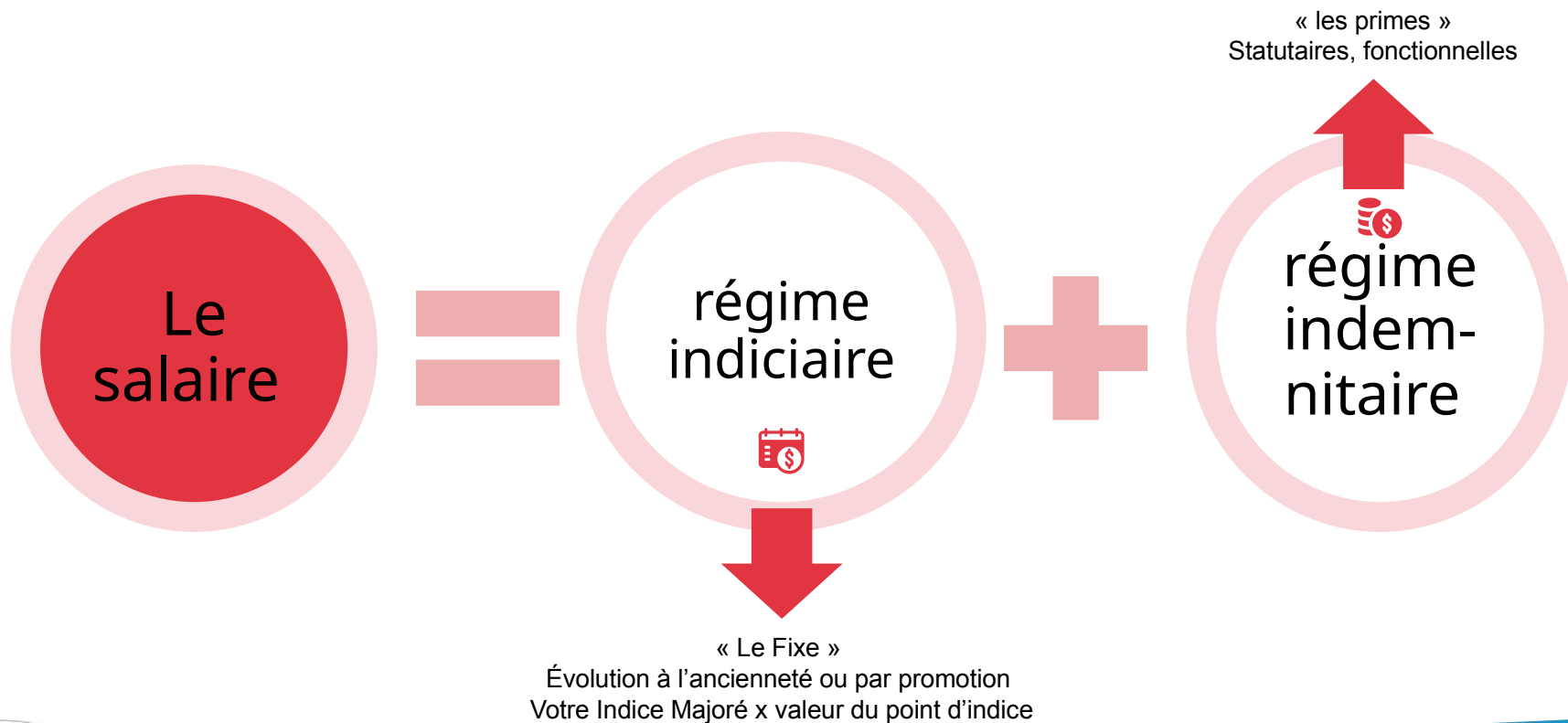
Quels avantages ? (au dire des intéressé.e.s)

- 🎬 programmes plus intéressants
- 🎬 plus de liberté pédagogique
- 🎬 moins de discipline
- 🎬 public plus spécialisé (ça c'est une question de goût)
- 🎬 un bureau pour travailler
- 🎬 davantage de collaboration avec les collègues
- 🎬 possibilité d'enseigner hors de sa discipline de concours
- 🎬 ...

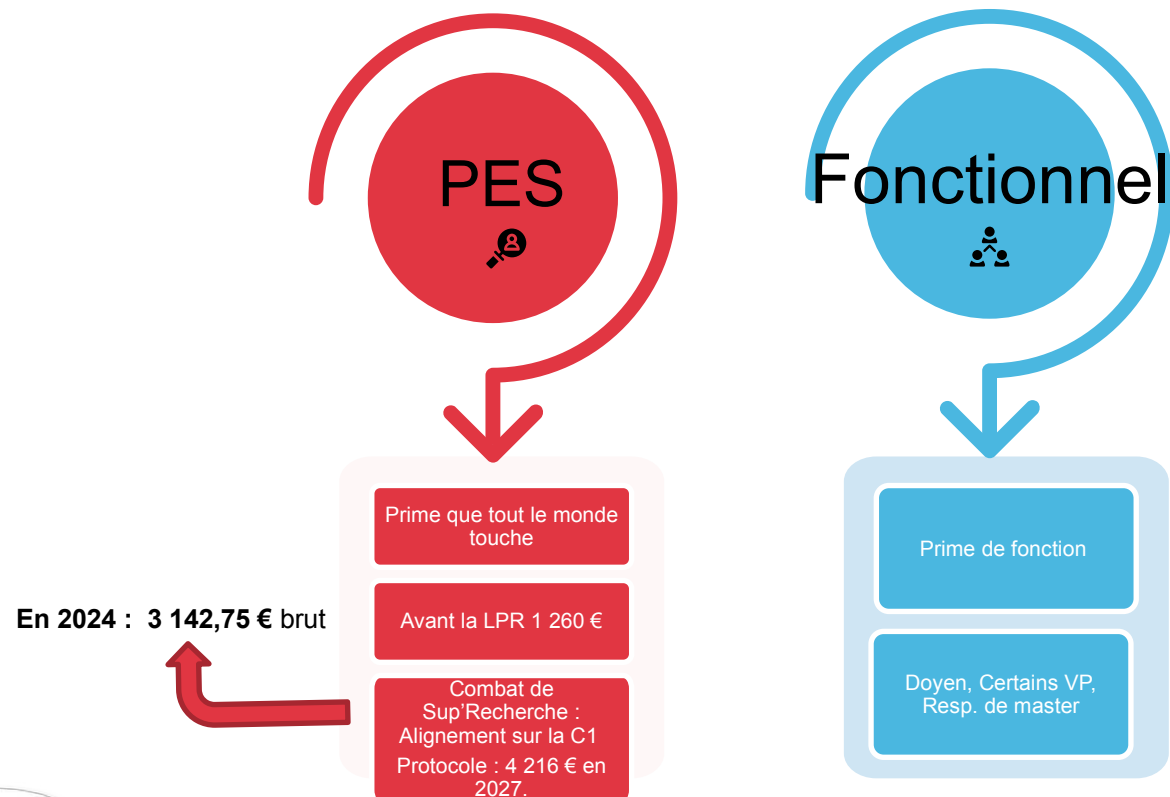
Le salaire



Le salaire



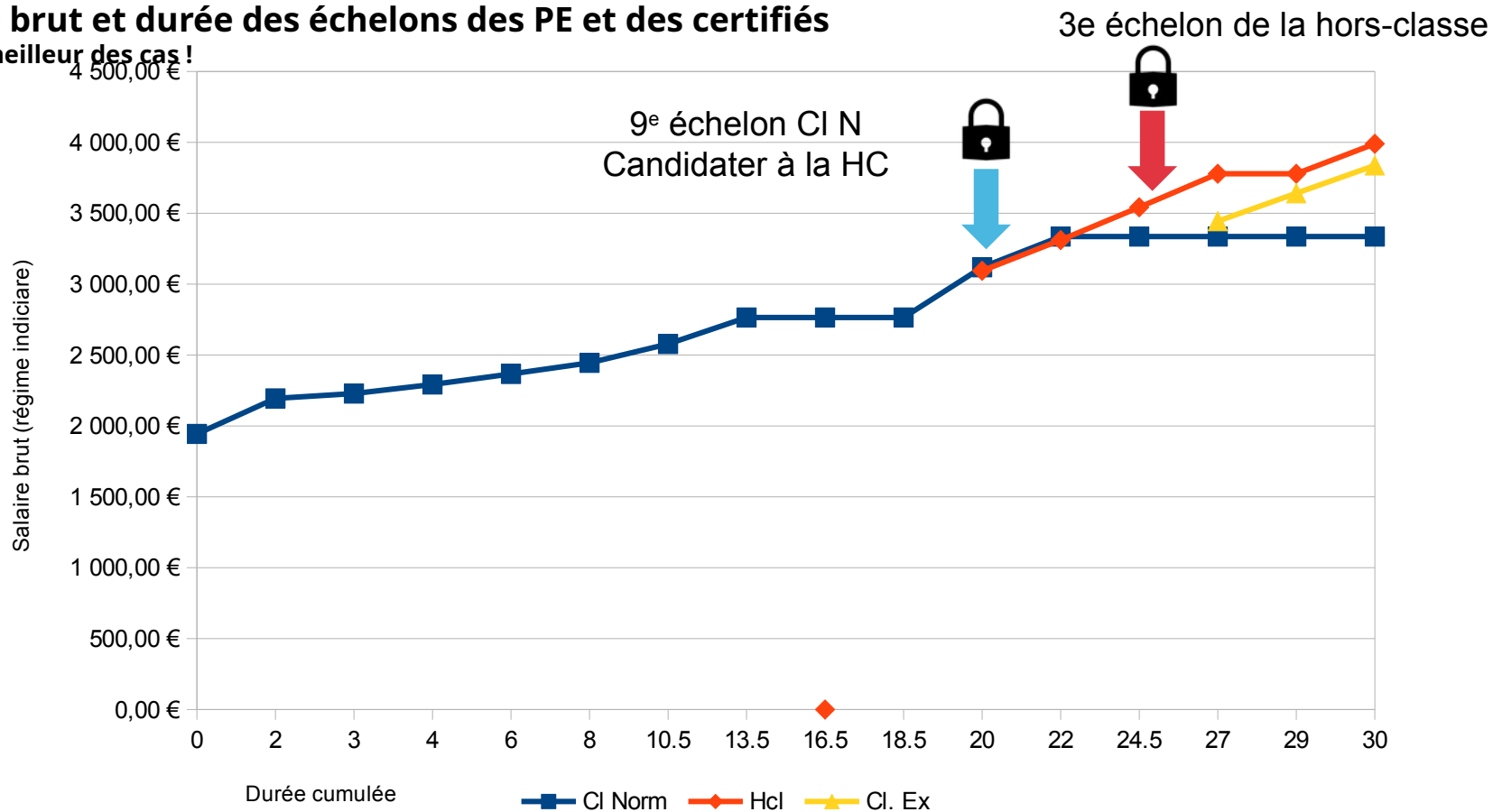
Régime indemnitaire LPR



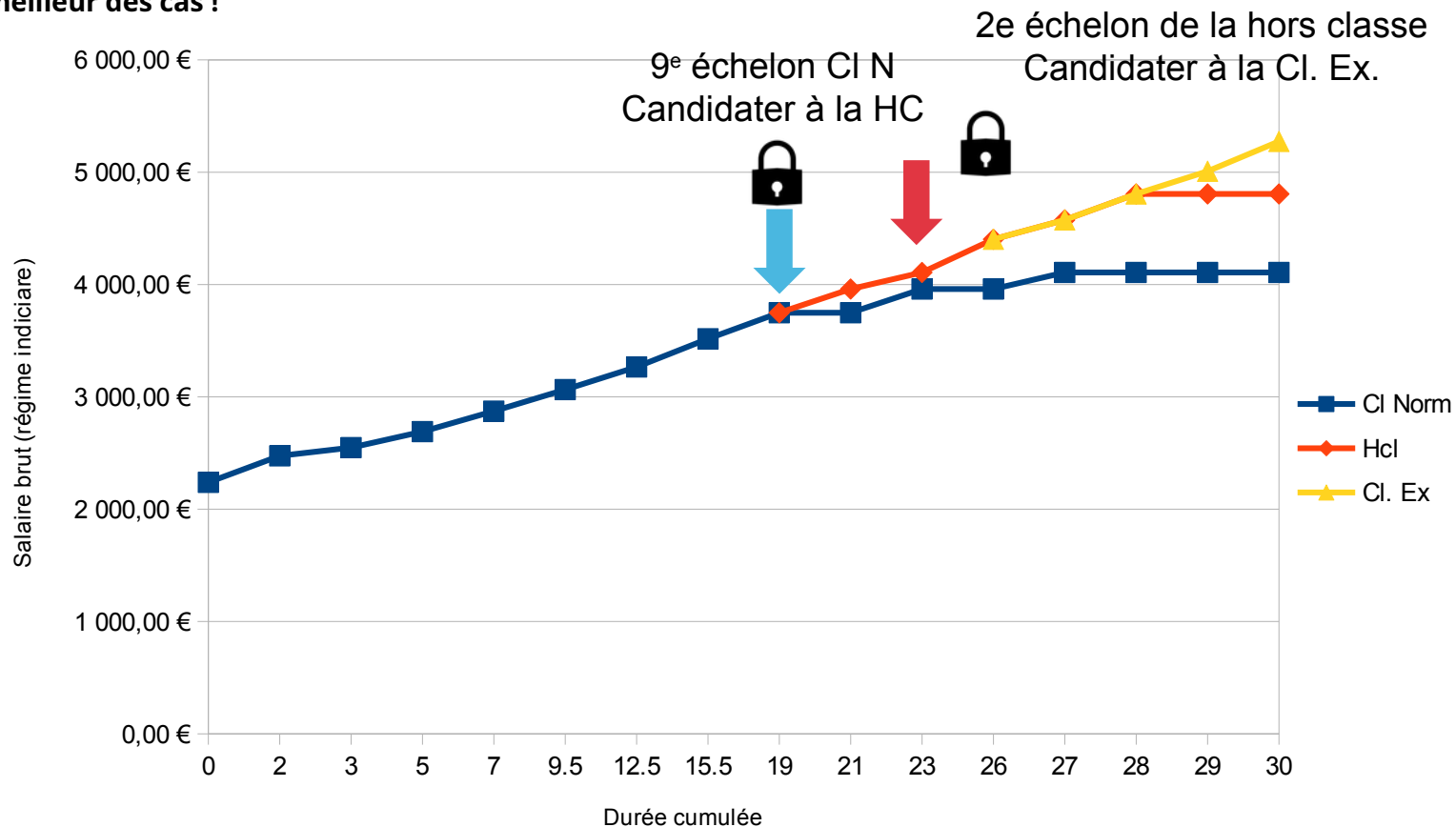
Déroulé de carrière



Salaire brut et durée des échelons des PE et des certifiés dans le meilleur des cas !



Salaire brut et durée des échelons des agrégés dans le meilleur des cas !



Le changement d'échelon

Avancement non automatique pour la Hcl et Cl. ex.

PE et certifiés

- Hcl : au moins deux ans d'ancienneté dans le neuvième échelon de la classe normale
- Cl. Ex. : 3e échelon du grade de la hors-classe

Agrégés

- Hcl : au moins deux ans d'ancienneté dans le neuvième échelon de la classe normale
- Cl. Ex. : 2e échelon du grade de la hors-classe

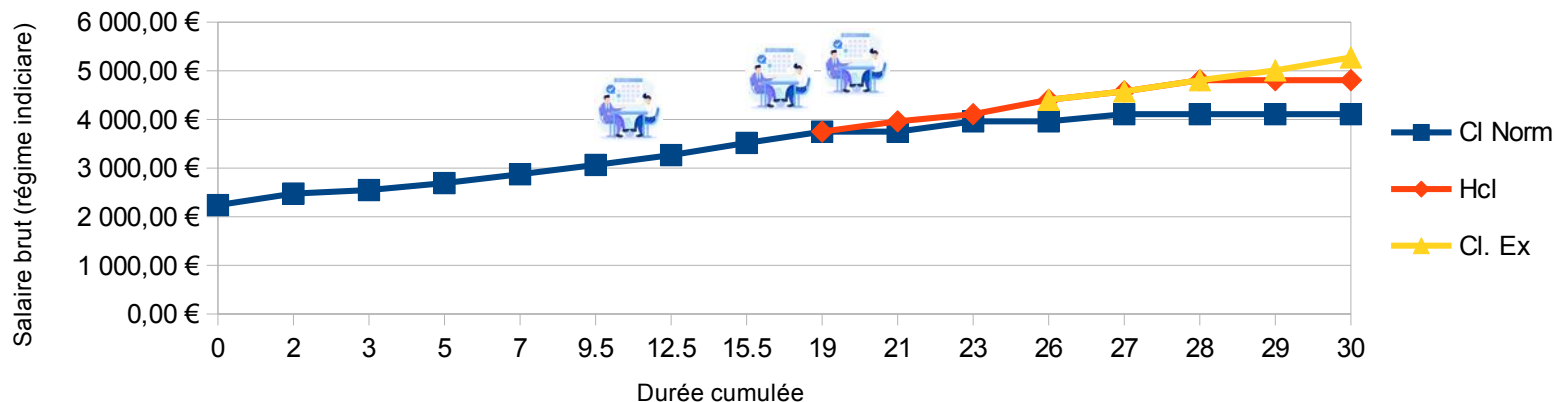
Rendez-vous de carrière



Les rendez-vous de carrière

Le professeur agrégé bénéficie de **trois rendez-vous de carrière** dont l'objectif est d'apprécier la valeur professionnelle de l'intéressé. Ils ont lieu lorsque au 31 août de l'année scolaire en cours :

- 1° Pour le premier rendez-vous, le professeur agrégé est dans la **deuxième année du 6e échelon** de la classe normale ;
- 2° Pour le deuxième rendez-vous, le professeur agrégé justifie d'une ancienneté dans le **8e échelon de la classe normale comprise entre 18 et 30 mois** ;
- 3° Pour le troisième rendez-vous, le professeur agrégé est dans la **deuxième année du 9e échelon de la classe normale**.



Les rendez-vous de carrière

- professeurs affectés dans un établissement d'enseignement supérieur :
 - ~ Un entretien avec l'autorité auprès de laquelle l'enseignant exerce ses fonctions
 - ~ Le rendez-vous de carrière donne lieu à l'établissement d'un compte rendu.
 - ~ Document d'aide à la préparation du rendez-vous de carrière :
<https://www.education.gouv.fr/media/71973/download>



consulter et
actualiser son
compte
professionnel i-prof

Compte-rendu de rendez-vous de carrière – modèle 5A (situation d'enseignement)

Niveau d'expertise	À consolider	Satisfaisant	Très satisfaisant	Excellent
Prendre en compte la diversité des élèves et s'assurer de l'acquisition de savoirs et savoir-faire par les élèves <i>Pour les enseignants affectés dans un établissement d'enseignement supérieur :</i> Prendre en compte la diversité des étudiants et s'assurer de l'acquisition de savoirs et savoir-faire par les étudiants				
Coopérer au sein d'une équipe				
Contribuer à l'action de la communauté éducative et coopérer avec les parents d'élèves et les partenaires de l'école/l'établissement <i>Pour les enseignants affectés dans un établissement d'enseignement supérieur :</i> Contribuer à l'action de la communauté universitaire et coopérer avec les partenaires de l'établissement				
Installer et maintenir un climat propice aux apprentissages				
Agir en éducateur responsable et selon des principes éthiques				
Accompagner les élèves dans leur parcours de formation <i>Pour les enseignants affectés dans un établissement d'enseignement supérieur :</i> Accompagner les étudiants dans leur parcours de formation				
S'engager dans une démarche individuelle et collective de développement professionnel				

Appréciation littérale de l'évaluateur

10 lignes maximum

Observations de l'agent

10 lignes maximum

Appréciation finale

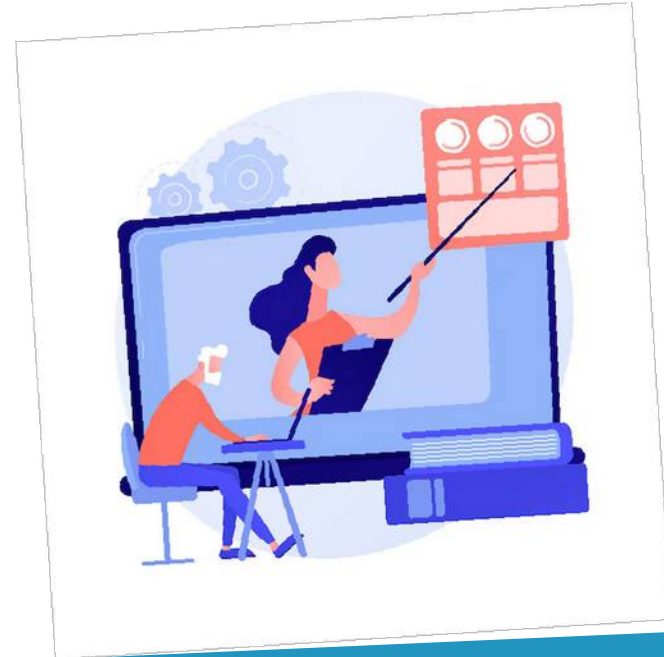
À renseigner par l'autorité académique ou le ministre selon le cas

À consolider	Satisfaisant	Très satisfaisant	Excellent

L'ensemble des éléments précédents est communiqué à l'agent

Télécharger le guide du rendez-vous de carrière des personnels enseignants, d'éducation et psychologues de l'éducation nationale

Changement de corps



Liste d'aptitude

Devenir enseignant-chercheur



Accès au corps des agrégés « promotion de corps » par liste d'aptitude

- Nombre de promotions contingentées au niveau national
- Concerne :
 - professeurs certifiés, PLP et PEPS âgés de 40 ans au moins et justifiant de dix années de services effectifs d'enseignement, dont cinq ans dans leur corps
 - **candidature et la constitution du dossier se font uniquement via le portail I-Prof**
<https://www.education.gouv.fr/i-prof-l-assistant-carriere-12194>
- Le dossier :
 - un CV détaillé
 - une lettre de motivation (pour plus de précisions, voir le §3 de la note de service).
- Chaque candidature se voit ensuite attribuer deux avis (réservé, favorable ou très favorable) :
 - du chef d'établissement,
 - part de l'IPR.
- Voir les *lignes directrices de gestion ministérielles relatives aux promotions et à la valorisation des parcours professionnels des personnels du ministère de l'Éducation nationale, de la Jeunesse et des Sports*
- <https://www.education.gouv.fr/bo/20/Special9/MENH2028692X.htm>

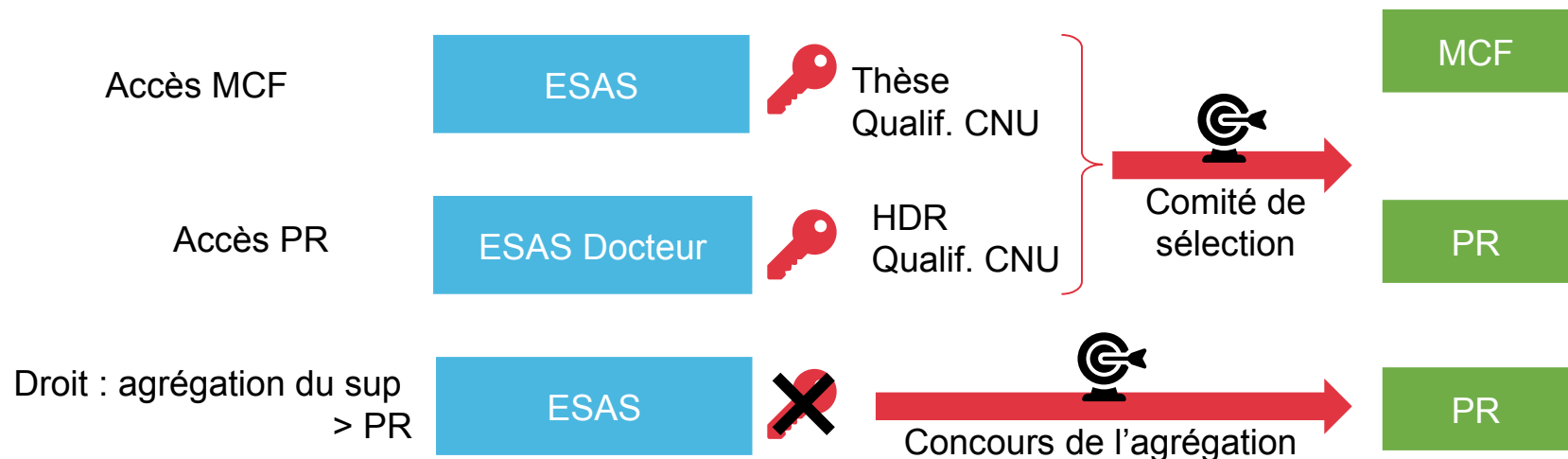
Accès au corps des agrégés « promotion de corps »

- Une promotion en deux temps
 - ~ Le Rectorat décide de retenir un certain nombre qu'il « propose » pour l'inscription sur la liste d'aptitude.
 - les syndicats ne participent plus à l'examen des candidatures ;
 - ~ Les dossiers des candidats proposés sont ensuite envoyés au Ministère.
 - ~ C'est au Ministre que revient la décision finale.
 - ~ Environ un proposé sur trois est finalement promu.

Accès au corps des enseignants-chercheurs

- Une promotion en deux temps
 - ~ Le Rectorat décide de retenir un certain nombre qu'il « propose » pour l'inscription sur la liste d'aptitude.
 - les syndicats ne participent plus à l'examen des candidatures ;
 - ~ Les dossiers des candidats proposés sont ensuite envoyés au Ministère.
 - ~ C'est au Ministre que revient la décision finale.
 - ~ Environ un proposé sur trois est finalement promu.

Quelles sont les conditions pour devenir enseignant-chercheur ?



l'[Article 26](#) du décret de 1984 qui prévoit « *dans la limite du tiers des emplois mis aux concours dans l'ensemble des disciplines, par un deuxième, un troisième et un quatrième concours* »

2° Le deuxième concours est ouvert aux personnels **enseignants titulaires de l'enseignement du second degré exerçant leurs fonctions en cette qualité dans un établissement d'enseignement supérieur depuis au moins trois ans** au 1er janvier de l'année du concours et remplissant les conditions mentionnées au 1° de l'article 23.